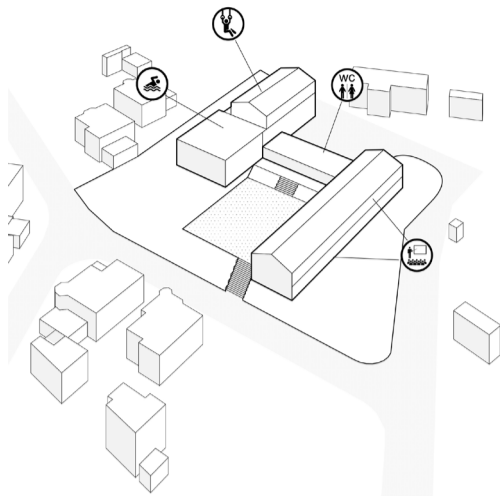
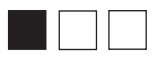
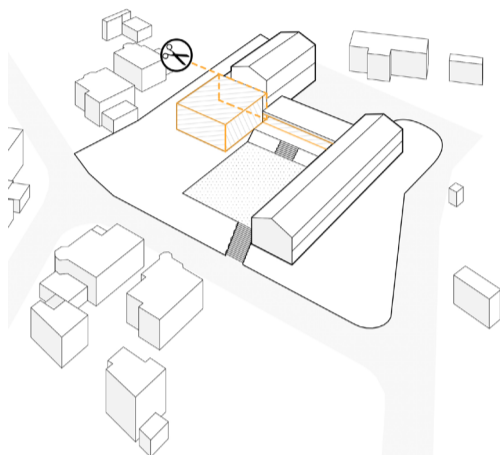


junges wohnen und mehr.

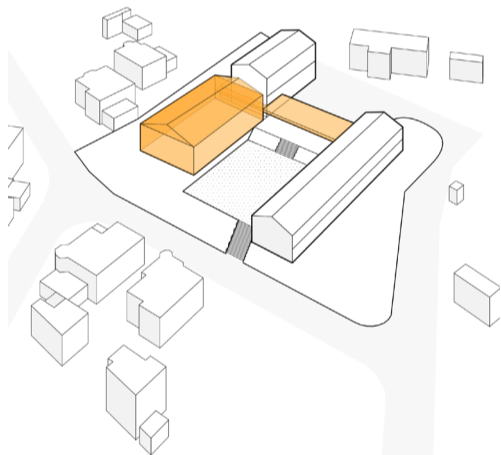
in der burggarten-schule | oberöwisheim



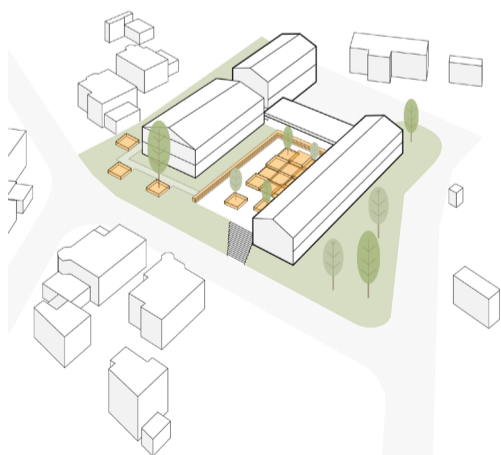
der bestand und seine aufgaben die sanierungsbedürftigen gebäudeteile der burggarten-schule generieren im rahmen einer umnutzung, wohnraum für junge menschen im alter von 18-30 jahren. oberöwisheim wird ein ort für junges wohnen im ländlichen raum.



das potential und die defizite die nord-süd orientierung schafft eine ausreichende belichtung und damit verbundene belüftung der bebauung und der freiraumstruktur. während die alte schwimmbad- und die sanitäreinrichtungen der schule abgerissen werden, werden sporthalle und klassenräume saniert und umgenutzt.



die idee durch den neubau entsteht ein neuer räumlicher bezug des hofes und somit eine verbindung zwischen innen und außen, zwischen privatsphäre und gemeinschaft. der ehemalige sanitärriegel wird entkernt und ist das verbindungs-element zwischen wohnen, arbeiten und freizeit.



die einbindung des freiraums neben wohnraum wird vor allem das raumangebot durch gemeinschaftlichem freiraum ergänzt. topographisch wird der freiraum durch verschiedene ebene gegliedert, der innenhof stellt hierbei den mittelpunkt dar. hier wird man in der freizeit aktiv, der freiraum westlich angeordnet wird durch nutzgärten bereich definiert.



m 1.10000

oberöwisheim - das schöne grüne dorf auf dem land

der ort liegt im tal des kleinen kraichbaches, inmitten der einzigartigen hügelandschaft des kraichgaus. schon lange haben hier acker und weinbau eine große bedeutung. besonders bequem und umweltfreundlich ist von karlsruhe oder bruchsal aus die anreise mit der stadtbahn, die entlang des kraichbachtals über unteröwisheim, oberöwisheim, münzesheim nach gochsheim und weiter nach bahnbrücken und menzingen führt. es ermöglicht eine schnelle verbindung und ein blick aus dem fenster der kraichtalbahn zeigt schon viel von den landschaftlichen reizen der stad.

junges wohnen auf dem land - eine alternative zum einfamilienhaus?

junge menschen ziehen nach ihrer schulischen ausbildung häufig vom land aus ihrem elterhaus in die stad, um dort ihre ausbildung oder das studium zu absolvieren. damit bleiben ausbildungsplätze auf dem land unbesetzt, der altersdurchschnitt steigt. ist wohnen auf dem land nicht viel schöner? der natur nahe, nachbarn, die dir mal 'ne butter ausleihen, oder deinen ersatzschlüssel geben, wenn du mal wieder die tür zugezogen hast, obwohl der schlüssel in der wohnung liegt. frische luft, die natur direkt vor der nase. nachbarschaft, gemeinschaft, miteinander, das ist leben auf dem land. für junge menschen zwischen 18-30 jahren gibt es auf dem land kaum alternativen zum einfamilienhaus. die junge generation will zunehmend nachhaltiger sein, altes neu nutzen. liegt es da nicht auf der hand, bestandsbauten umzunutzen und neuen wohnraum zu generieren? wohnraum, der gemeinschaftlich genutzt werden kann. wohnraum, der privat und gemeinschaft vereint. das ist junges wohnen und mehr.



lageplan

m 1.500



ostansicht | blick von der burggartenstraße auf den wohnriegel und die werkhalle

m 1.200



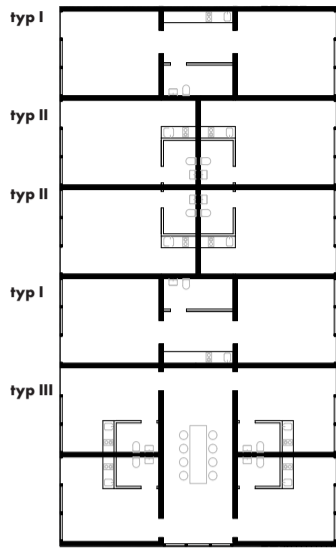
eg | neubau
 der neubau, der anstelle der ehemaligen schwimmbad steht, wird von einem laubengang gerahmt. über diesen gelangen die bewohner zu ihrer wohnung. es gibt wohnheiten, die sich über die gesamte gebäudetiefe erstrecken oder auch solche, die in der gebäudemitte geteilt sind. hier ist die wohnung gespiegelt. jede wohnung hat nach ost und/ oder west ausgerichtete bodentiefe verglasungselemente.
 im dg befindet sich über die gesamte gebäuelänge ein gemeinschaftlicher veranstaltungsraum für die bewohner.

eg grundriss identisch mit og

typ I
 2 zimmer
 62 qm

typ II
 1 zimmer
 32 qm

typ III
 clusterwohnung
 jeweils 23 qm privat
 34 qm gemeinschaftlich



eg | wohnriegel maisonette
wohnen auf zwei etagen
 anstelle der ehemaligen klassenzimmer finden hier nun maisonette wohnungen ihren platz. sie werden über einen flur erschlossen, der sich westlich des gebäuderiegels erstreckt. an der kopfseite des riegels befinden sich jeweils größere wohnungen, die beidseitig belichtet werden, während die anderen wohnungen alle einseitig belichtet werden. die raumhöhen werden bis zum dachgiebel genutzt, um oben raum zuschaffen, welcher als schlafzone und rückzugsort dient.
 im erdgeschoss befindet sich ein gemeinschaftsraum, der freizeilich genutzt werden kann. außerdem ein waschraum, in dem die bewohner ihre wasche waschen können. so braucht nicht jeder bewohner seine eigene waschmaschine.
 sharing is fun!

typ a
 3 zimmer
 63qm

typ b
 2 zimmer
 43 qm (inkl og)

typ c
 2 zimmer
 45 qm (inkl og)

typ d
 2 zimmer
 39 qm (inkl og)

typ e
 4 zimmer
 110 qm (inkl og)

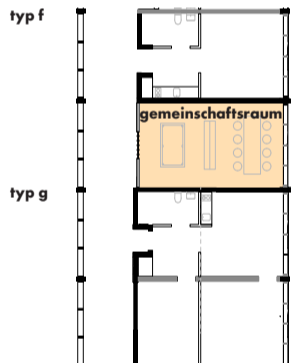


ug | wohnriegel
 im untergeschoss werden die wohnungen ebenfalls über einen westlich befindlichen flur erschlossen. hier gibt es wohnungen, die mehr zimmer haben und dadurch größer sind. das wohnen findet hier nur auf einer ebene statt. die nutzflächen sind nach innen orientiert, sodass aufenthaltsräume möglichst viel tageslicht erhalten.
 auch auf dieser etage gibt es zwei gemeinschaftsräume, die gemeinschaftlich genutzt werden.

typ f
 1 zimmer
 32qm

typ g
 3 zimmer
 67 qm

gemeinschaftsraum
 34 qm



grundriss erdgeschoss

m 1.200



holz
 sicher, leistungsfähig, extrem wandelbar: holz als werkstoff ermöglicht schnellen aufbau bei flexibler planung und ist dabei eine optische gestaltungsmöglichkeit.
 in der werkhalle dienen holzkonstruktionen im inneren als haus in haus installation, die die raumhöhe nutzbar macht, aber auch als vorgehängte fassade hat holz optimale eigenschaften und ist vor allem nachhaltig.



shou-sugi-ban-verfahren
 durch das verkohlen werden die zellen im holz verdichtet. auf diese weise wird das holz resistent gegen schimmel, wasser, fäulnis, verwitterung und insekten. so wird der vermeintliche brandschaden zum effektiven schutz für den außenbereich, der eine behandlung mit giftigen chemischen holzschutzmitteln überflüssig macht. mit der dunklen fassade des neubaus setzen wir kontraste in die landschaft und gestalten dabei eine langlebige alternative.



gemüseanbau
 nutzgärten, die westlich auf dem grundstück angeordnet sind, laden die bewohner zum eigenen anpflanzen von unterschiedlichen gemüsesorten ein.
 dank der reichen ernte auf minimalem raum ist das hochbeet perfekt für den gemüseanbau mit begrenzten platzangebot.



obstbäume
 blühend im frühling, schattig im sommer und zur erntezeit eigenes obst ernten. innerhalb der grünbereiche auf dem gelände werden neue bäume gepflanzt, unter anderem kirsch- apfel und birnbäume.



beim römerweg

gemeinschaftlicher innenhof
 spielen, sport machen, treffen, abhängen

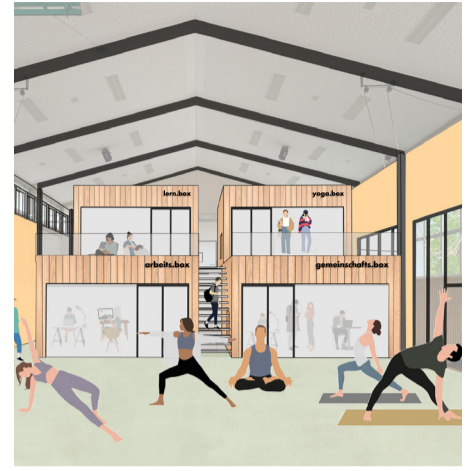
überdachte passage werkhalle
 fahrrad reparieren, gartengeräte ausleihen
 coworking, werkräume, yoga, workshops

nord-süd-schnitt | schnitt durch den innenhof und die passage, blick auf den neubau und die werkhalle

m 1.200



der hof
das abfallende gelände wird begrünt und erhält über eine großzügige treppenanlage mit sitzstufen einen zugang zum erhöhten gelände im westen. der hof wird mit mehreren holzdecks bespielt, die mit einer maße von jeweils fünf auf fünf metern genügend platz für unterschiedliche freizeiliche nutzungen haben. hier wird tischtennis gespielt, an hochbeeten salat und paprika angebaut, oder auch zwischen den bäumen eine slackline gespannt. gleichzeitig hat man einen zugang zu den boxen in der überdachten passage. dort befindet sich unter anderem die garten- und gerätebox, welche gemeinschaftlich genutzt werden. hier kann man sich eine schaufel leihen, um neue gemüsesetzlinge zu pflanzen. oder man trifft sich im hof mit den bewohnern auf eine köhle spezi.



die werkhalle
hier werden handwerksunternehmen gemeinsam mit den bewohnern aktiv. im zuge des umnutzungskonzeptes der bestehenden sporthalle wird hier als workshop für umliegende auszubildende die möglichkeit geboten, die werkhalle mitzugestalten. es werden individuelle holzboxen errichtet, die unterschiedliche nutzungen erhalten; beispielsweise eine yogabox, eine lenbox, eine arbeitsbox und auch eine gemeinschaftsbox. es werden privatere bereiche in der großzügig geschnittenen halle generiert. durch gestapelte anordnung kann die raumhöhe der gesamten halle genutzt werden.



der gemeinschaftsraum
die gemeinschaftsräume, hier der raum im wohnriegel im erdgeschoss dargestellt, sind ort der begegnung. das große fenster dient zum einen als kommunikationsmittel zwischen außen und innen und rahmt gleichzeitig den ausblick. ein idealer ort zum entspannen, lesen oder in gemeinschaft zu verweilen.



ort der begegnung
der innen liegende laubengang des wohnriegels bietet nischen mit unterschiedlichen nutzungen. ganz nach dem motto: sharing is fun können die bewohner sich gegenseitig austauschen. hier gibt es beispielsweise eine kaffeetheke und einen booksharing-bereich.



wohnen auf zwei etagen
die wohntypen des erdgeschosses im wohnriegel bieten den bewohnern zweigeschossige wohnheiten. die großzügige verglasung im wohnraum sorgt für ausreichende belichtung. vorgehängte schiebeläden lassen sich durch die bewohner individuell verstellen, sodass der blendenschutz gewährleistet wird. die giebelhohe decke bildet einen raum im oberen geschoss aus, der als schlafnische und rückzugsort dient.

